

חופש המידע
דו"ח שנתי
2018

תוכן עניינים

3.....	אודות ביה"ח
3.....	חזון המרכז הרפואי
4.....	מבנה ביה"ח
5.....	יחידות ביה"ח
7.....	בעלי תפקידים
8.....	תחומי אחריות
9.....	דרכי התקשרות עם ביה"ח
11.....	עיקרי פעילות ביה"ח בשנה החולפת
11.....	נתוני פעילות כלליים
14.....	אקרדיטציה (JCI) - תו האיכות והבטיחות)
14.....	סטטוס אקרדיטציה
14.....	הכנות למבדק 2019 :
15.....	הוצאות לשנת 2016
15.....	מקומות ומועדים בהם ניתן לעיין בהנחיות מנהליות
15.....	תיאור מאגרי המידע של ביה"ח הרשומים אצל רשם מאגרי המידע

אודות ביה"ח

בית החולים פוריה הוקם בשנת 1955 ברמת פוריה, במקום בית חולים" שוויצר" ובמקום בית החולים ליולדות של הכנסייה הסקוטית שהיו עד אז בעיר טבריה. בשנת 2005 הוסב שמו של בית החולים ונקרא היום ע"ש פרופ' ברוך פדה ז"ל, מנכ"ל משרד הבריאות בעבר ומנהל בית החולים בשנים 1974-1976.

בית החולים יושב על רכס פוריה מעל טבריה ומשרת את אוכלוסיית טבריה, רמת הגולן, עמק הירדן, הגליל התחתון תושבי ערים, כפרים, קיבוצים ומושבים. אוכלוסייה מגוונת של יהודים ובני מיעוטים של אנשים מכל מגוון הקירבה לדת חרדים, מסורתיים, חילוניים, ערבים, מוסלמים ונוצרים, דרוזים וצ'רקסים.

אל האוכלוסייה הקבועה יש להוסיף את חיילי צה"ל החונים במרחב, את חיילי האו"ם ברמה"ג ודרום לבנון, שמפקדתם בטבריה, וכן כ-80,000 – תיירים (חוץ ופנים) הפוקדים את חופי הכינרת, את המקומות הקדושים ואת אתרי הנופש שבאזור, בעיקר בתקופת הקיץ.

בית החולים מספק לאוכלוסיית האזור שרותי רפואה מתקדמים ואיכותיים ברמה אחת עם המרכזים הרפואיים הגדולים. בית החולים מתגאה בצוות עובדים מיומן ואיכותי, במלונאות מתקדמת ובמכשור רפואי מן השורה הראשונה. אנו שוקדים דרך קבע על שיפור איכות השרות למטופל, הן מן הפן המקצועי והן מן הפן של אדיבות השרות.

- מרכז רפואי כללי 328 מיטות, 12 מיטות אשפוז יום.
- מרכז רפואי אקדמי, מסונף לפקולטה לרפואה בגליל, אוניברסיטת בר אילן
- מוסמך לאיכות ובטיחות ע"י ה JCI משנת 2013

חזון המרכז הרפואי

המרכז הרפואי ע"ש ברוך פדה, פוריה יהיה מרכז מוביל לאספקת שרותי רפואה ובריאות מתקדמים, מוביל באיכות הטיפול הרפואי ובאיכות השרות, בתמיכה בחולה ובני משפחתו ובשמירה על כבודו ופרטיותו של המטופל.

המרכז הרפואי ע"ש ברוך פדה, פוריה יראה כמטרה ראשונה במעלה את שיפור שרותי הבריאות לתושבי הפריפריה ולפיכך יפעל ללא ליאות בשאיפה לצמצום הפערים בשרותי הרפואה בין המרכז לפריפריה.

המרכז הרפואי ע"ש ברוך פדה, פוריה ישים את צרכי המטופל במרכז העשייה ותשומת הלב. המטופל הוא החוליה החשובה ביותר בשרשרת הטיפול ולפיכך יפעל בית החולים תוך חתירה מתמדת לשיפור איכות הטיפול ושמירה על בטיחות המטופל.

המרכז הרפואי ע"ש ברוך פדה, פוריה יפעל לשמירה על החוקים והנהלים המחייבים בתחומי פעילותו ובכלל זה חוק זכויות החולה וחוק יסוד כבוד האדם וחירותו, וישמור על שוויון והגינות במתן שירותי רפואה לכלל מטופליו.

המרכז הרפואי ע"ש ברוך פדה, פוריה ייתן שרות לתושבי האזור בני כל הקבוצות האתניות בישראל. בדומה לכך יהווה סגל המרכז הרפואי מארג של בני הדתות והקבוצות האתניות השונות. המרכז הרפואי יטפח מרקם יחסי עבודה איכותי וישמור על המסורת ארוכת השנים של סובלנות, דו קיום ואחוזה בין עדתית

המרכז הרפואי ע"ש ברוך פדה, פוריה ישקוד על פיתוח ושיפור מתמיד של השירותים הניתנים בין כתליו. המרכז הרפואי יפתח מוקדי מצוינות רפואית ויטפח את רמת הידע והמצוינות של צוותי הרפואה ושל כלל עובדי המרכז, לטובת המטופלים.

המרכז הרפואי ע"ש ברוך פדה, פוריה יקדם את המחקר הרפואי בצפון ויהווה מרכז לחוקרים ולמחקרים בתחומי הרפואה והפרה רפואה, ישמש כנדבך מרכזי בהוראת הרפואה- במסגרת בית הספר לרפואה בצפון, ייפתח ויקדם קשרים מקצועיים עם מוסדות רפואה בארץ ובעולם.

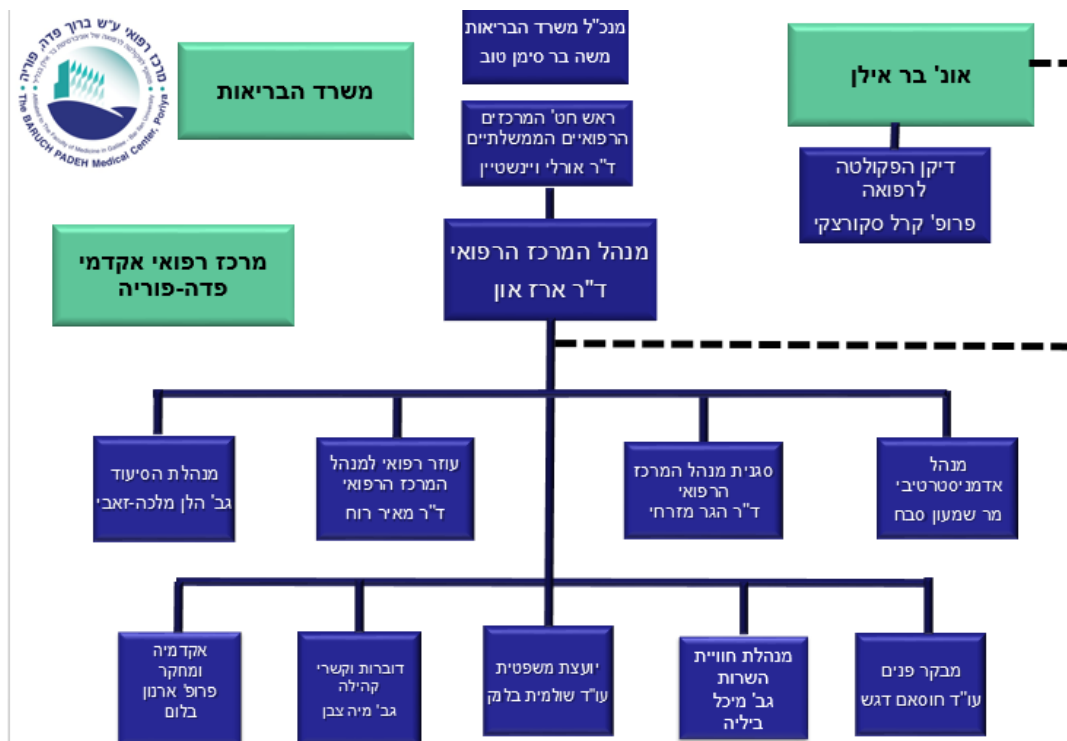
המרכז הרפואי ע"ש ברוך פדה, פוריה יקיים שתוף פעולה מתמיד עם גורמי הקהילה באזור, יחתור בשיתוף איתם להגשמת חזון בית החולים וימצב עצמו כמוקד לימוד, הכשרה וקידום לתלמידי ותושבי האזור.

המרכז הרפואי ע"ש ברוך פדה, פוריה יפעל תוך שמירה על זכויות העובדים ודאגה לפיתוח מתמיד של המשאב האנושי, תוך יצירת סביבה מקדמת ומטפחת לעובדי המרכז.

המרכז הרפואי ע"ש ברוך פדה, פוריה יפעל תוך אחריות מרבית בניהול התקציב, שמירה וטיפוח מתקני בית החולים, המשאבים והציוד העומדים לרשותו.

ממתין לעדכון מנועה סלע

מבנה ביה"ח



- מרכז רפואי כללי 328 מיטות 12, מיטות אשפוז יום
- מרכז רפואי אקדמי, מסונף לפקולטה לרפואה בגליל, אוניברסיטת בר אילן
- מוסמך לאיכות ובטיחות ע"י ה JCI משנת 2013
- משרת אוכלוסייה מגוונת בפריפריה של מדינת ישראל
- המרכז הרפואי נפרש על כ 160 - דונם וכ 58,000 - מ"ר בנוי

יחידות ביה"ח

❖ הנהלה

❖ מחלקות רפואיות

- אורטופדיה
- גריאטריה שיקומית
- הרדמה וחדר ניתוח
- ילדים
- ילודים וטיפול מיוחד בילוד
- כירורגיה
- נשים ויולדות
- פה ולסת
- פנימית א'
- פנימית ב'
- קרדיולוגיה
- רפואה דחופה (חדר מיון)

❖ יחידות רפואיות

- אף אוזן גרון
- אורולוגיה
- גניקו אונקולוגיה-
- גסטרו ילדים
- הפריה חוץ גופית (IVF)
- חדר לידה
- טיפול נמרץ כללי ונשימתי
- טיפול נמרץ לב
- טראומה
- מרכז טנ"א
- עיניים
- צינתורים
- שיניים ילדים פדודנטיה-
- שיניים סיכון גבוה MCP -
- המטולוגיה
- נירולוגיה
- אולטרסאונד מילדותי
- טיפול בהפרעות קצב (אלקטרופיזיולוגיה)
- הריון בסיכון גבוה

❖ מכונים

- אונקולוגיה
- גסטרואנטרולוגיה
- דימות רפואית רנטגן
- נפרולוגיה ויתר לחץ דם
- פתולוגיה

❖ מרפאות שרות אמבולטורי-

- אבחון קוגניטיבי - שיקומי
- אוקולופסטיקה - עיניים
- אורטופדיה - ירך
- אורטופדיה - כף יד
- אורטופדיה - כף רגל וקרסול
- אורטופדיה - כתף
- אורטופיקה ופזילה עיניים-
- ארטרוסקופיות – אורטופדיה
- גלאוקומה - עיניים
- היסטרוסקופיה

- הריון בסיכון גבוה
- טראומה - אורטופדיה
- טרום ניתוחית - עיניים
- ילדים - כללית
- ילדים - נפרולוגיה
- ילדים - קרדיולוגיה
- ירך - אורטופדיה
- כירורגיה - שד
- כלי דם - כירורגיה
- כף יד - אורטופדיה
- כף רגל וקרסול - אורטופדיה
- כתף - אורטופדיה
- ניורואופתלמולוגיה - עיניים
- נפרולוגיה ילדים
- עיניים - אוקולופסטיקה
- עיניים - אורטופטיקה ופזילה
- עיניים - גלאוקומה
- עיניים - טרום ניתוחית
- עיניים - כללית
- עיניים - ניורואופתלמולוגית
- עיניים - צילום
- עיניים - קרנית
- עיניים - רשתית
- עיניים - שדה ראייה
- פגים וילודים
- פוריות - נשים וילדות
- פנימית - כללי
- צילומי עיניים
- קרדיולוגיה - הפרעות קצב וקוצבים
- קרדיולוגיה - ילדים
- קרדיולוגיה כללית
- קרנית - עיניים
- ריאות
- רשתית - עיניים
- שד - כירורגיה
- שדה ראייה - עיניים
- ❖ מחלקות פרא רפואיות
- בית מרקחת
- מעבדות
- מעבדה למיקרוביולוגיה קלינית
- מעבדת מחקר
- פיזיותרפיה
- עבודה סוציאלית
- רפוי בעיסוק
- תזונה קלינית
- ❖ מנהלה ומשק
- אחזקה
- אלונקאים
- בטחון
- גזברות
- הנדסה ביורפואית
- הנדסת פרויקטים ובטיחות
- חצר שינוע פנים-
- כח אדם משאבי אנוש-
- כלכלה ותקציב

- מחלקה משפטית
- מחסן משקי
- מחסן ציוד רפואי
- מערכות מידע ומחשוב
- מטבח
- מערך טקסטיל
- מרפאות חוץ
- משק
- ספריה
- רישום מידע רפואי
- תחבורה
- ❖ הנהלת הסיעוד
- ❖ הבטחת איכות וניהול סיכונים
- ❖ ממונה על פניות הציבור
- ❖ ממונה למעמד האישה
- ❖ ממונה בטיחות
- ❖ ועדות
- ועדת הדרכה
- ועדת מכרזים
- ועדת הלסינקי
- ועדת בטיחות

בעלי תפקידים

הנהלה

ד"ר ארז און - מנהל המרכז הרפואי

ד"ר הגר מזרחי - סגן מנהל בית החולים

מר סבח שמעון - מנהל אדמיניסטרטיבי

גב' הלן מלכה זהבי - מנהלת הסיעוד

ד"ר מאיר רוח - עוזר מנהל ביה"ח

כח אדם משאבי אנוש-

גב' אולגה גלובקין - מנהלת משאבי אנוש

דוברת

גב' מיה צבן

פניות ציבור

גב' מיכל אטיאס

מנהל כספים

גב' לילך גסטר

מערכות מידע ומחשוב

מר' דניאל זוהר

תחומי אחריות

המרכז הרפואי ע"ש ברוך פדה, פוריה יהיה מרכז מוביל לאספקת שרותי רפואה ובריאות מתקדמים, מוביל באיכות הטיפול הרפואי ובאיכות השרות, בתמיכה בחולה ובני משפחתו ובשמירה על כבודו ופרטיותו של המטופל.

המרכז הרפואי ע"ש ברוך פדה, פוריה יראה כמטרה ראשונה במעלה את שיפור שרותי הבריאות לתושבי הפריפריה ולפיכך יפעל ללא ליאות בשאיפה לצמצום הפערים בשרותי הרפואה בין המרכז לפריפריה.

המרכז הרפואי ע"ש ברוך פדה, פוריה ישים את צרכי המטופל במרכז העשייה ותשומת הלב. המטופל הוא החוליה החשובה ביותר בשרשרת הטיפול ולפיכך יפעל בית החולים תוך חתירה מתמדת לשיפור איכות הטיפול ושמירה על בטיחות המטופל.

המרכז הרפואי ע"ש ברוך פדה, פוריה יפעל לשמירה על החוקים והנהלים המחייבים בתחומי פעילותו ובכלל זה חוק זכויות החולה וחוק יסוד כבוד האדם וחירותו, וישמור על שוויון והגינות במתן שירותי רפואה לכלל מטופליו.

המרכז הרפואי ע"ש ברוך פדה, פוריה ייתן שרות לתושבי האזור בני כל הקבוצות האתניות בישראל. בדומה לכך יהווה סגל המרכז הרפואי מארג של בני הדתות והקבוצות האתניות השונות. המרכז הרפואי יטפח מרקם יחסי עבודה איכותי וישמור על המסורת ארוכת השנים של סובלנות, דו-קיום ואחוזה בין עדתית.

המרכז הרפואי ע"ש ברוך פדה, פוריה ישקוד על פיתוח ושיפור מתמיד של השירותים הניתנים בין כתליו. המרכז הרפואי יפתח מוקדי מצוינות רפואית ויטפח את רמת הידע והמצוינות של צוותי הרפואה ושל כלל עובדי המרכז, לטובת המטופלים.

המרכז הרפואי ע"ש ברוך פדה, פוריה יקדם את המחקר הרפואי בצפון ויהווה מרכז לחוקרים ולמחקרים בתחומי הרפואה והפרה רפואה, ישמש כנדבך מרכזי בהוראת הרפואה במסגרת בית-הספר לרפואה בצפון, יפתח ויקדם קשרים מקצועיים עם מוסדות רפואה בארץ ובעולם.

המרכז הרפואי ע"ש ברוך פדה, פוריה יקיים שתוף פעולה מתמיד עם גורמי הקהילה באזור, יחתור בשיתוף איתם להגשמת חזון בית החולים וימצב עצמו כמוקד לימוד, הכשרה וקידום לתלמידי ותושבי האזור.

המרכז הרפואי ע"ש ברוך פדה, פוריה יפעל תוך שמירה על זכויות העובדים ודאגה לפיתוח מתמיד של המשאב האנושי, תוך יצירת סביבה מקדמת ומטפחת לעובדי המרכז.

המרכז הרפואי ע"ש ברוך פדה, פוריה יפעל תוך אחריות מרבית בניהול התקציב, שמירה וטיפול מתקני בית החולים, המשאבים והציוד העומדים לרשותו.

דרכי התקשרות עם ביה"ח

המרכז הרפואי ע"ש ברוך פדה, פוריה
ד.ב. גליל תחתון
מיקוד 15208
טלפון מרכזייה - 04-6652211

הממונה על חופש המידע בביה"ח

מר דניאל זוהר

דוא"ל: dzohar@poria.health.gov.il
פקס: 04-6652223

בעלי תפקידים שתפקידם טיפול בפניות הציבור

פניות הציבור

גב' מיכל אטיאס - ממונה על פניות הציבור
טלפון 04-6652412
פקס 04-66522420
דוא"ל: pnivot@poria.health.gov.il

הבטחת איכות וניהול סיכונים

צוות היחידה:

צוות היחידה להבטחת איכות וניהול סיכונים מונה נציגים מן הסקטורים השונים בבית החולים.

היחידה להבטחת איכות:

ד"ר מאיר רוח מנהל היחידה -
גב' מלכה אמר מדמון
גב' לויאת פיניאן

היחידה לניהול סיכונים:

ד"ר הגר מזרחי - מנהל היחידה
גב' ויקי ביטון
עו"ד שולמית בלנק

מזכירות:

גב' יעל המאירי
גב' דניאלה שאול

טלפונים:

טלפון: 04-6652617
פקס: 04-6652420

גביה

לילך גלסנר
טלפון: 04-6652594

עורכת דין
גב' שולמית בלנק
טלפון: 04-6652614
פקס:

יחידות בביה"ח הנותנות שירות לאזרח
כל היחידות בבית החולים נותנות שירות לאזרח.
ממרפאות חוץ, מלר"ד, מחלקות אשפוז וכו.

עיקרי פעילות ביה"ח בשנה החולפת נתוני פעילות כלליים

מס'	שם המדד	ביצוע 2016	ביצוע 2017	ביצוע 2018
1	סה"כ מס' מיטות ברישיון סוף שנה	328	328	355
2	מס' מיטות בפועל	301	301	328
3	מס' מיטות כלליות ברישיון			
4	סך ימי אשפוז מחלקות כלליות	101,219	98,574	98,420
5	אחוז תפוסה בתקן במחלקות הכלליות (%)	85%	82%	76%
6	שהיה ממוצעת באשפוז במחלקות כלליות	3.70	4.02	3.56
7	מס' קבלות לאשפוז במחלקות כלליות	29,758	29,622	28,794
8	מס' מטופלים באשפוז במחלקות כלליות	20,477	20,606	20,178
9	מספר קבלות למיטה (סבב מיטות)	91.82	91.9	81.15
10	שיעור קבלות דחופות מסך הקבלות לאשפוז	75%	75%	75%

מס'	שם המדד	ביצוע 2016	ביצוע 2017	ביצוע 2018
1	מס' מיטות בתקן בפנימית	78	78	82
2	מס' מיטות בפועל בפנימית	82	82	82
3	אחוז תפוסה בתקן בפנימית (%)	94%	89%	107%
4	מס' ימי אשפוז בפנימית	26,982	25,420	25,373
5	מס' ימי אשפוז בפנימיות גילאי + 65	16,946	16,830	17,298
6	שיעור ימי אשפוז בפנימית לגילאי + 65	63%	66%	68%
7	אחוז ימי אשפוז בהמתנה להעברה למוסד אחר	-	-	-
8	אחוז ימי אשפוז בהמתנה להעברה למוסד אחר גילאי +65	-	-	-
9	שהיה ממוצעת באשפוז במחלקות פנימיות	3.90	3.73	3.96
10	שהיה ממוצעת באשפוז במחלקות פנימיות גילאי +65	4.69	4.56	4.77
11	מס' ימי מסדרון בפנימיות	-	-	-

מס'	שם הממד	סיווג	ביצוע 2016	ביצוע 2017	ביצוע 2018
1	סה"כ ביקורים במיון	פנימי	18922	19568	21338
2		ילדים	7851	8228	8402
3		נשים	3395	3722	3727
4		יולדות	8814	9411	9253
5		נפש	99	72	70
		כירורגי	9910	9864	9327
6	סך אחוז מאושפזים ממלר"ד		26.45%	25.65%	23.05%
7	אחוז אשפוז ממלר"ד לפי אגף מקבל	פנימי	38.56%	37.11%	33.78%
8		ילדים	34.52%	32.10%	29.75%
9		נשים	11.72%	11.61%	11.05%
10		יולדות	51.51%	51.50%	52.86%
11		נפש	4.04%	8.33%	1.43%
12		כירורגי	14.01%	14.12%	14.14%

מס'	שם המדד	ביצוע 2016	ביצוע 2017	ביצוע 2018
1	מספר מיטות טיפול נמרץ ילודים וטיפול מיוחד ביילוד ברישיון	24	24	24
2	תפוסה בתקן טיפול נמרץ ילודים וטיפול מיוחד - ביילוד (%)	84%	-	-
3	מספר פגים בקריטריון בטל"א	55	-	-
4	שיעור פגים בקריטריון בטל"א מסך ילודים בפגיה	-	-	-
5	ציון במודל הפגיות (ללא בונוס)	92.97	95.2	87.5

אקרדיטציה (JCI - תו האיכות והבטיחות)

סטטוס אקרדיטציה

דצמבר 2015 - מבדק הרחבה לניתוחי לב ו MRI MRI - הסתיים בהצלחה.
 אפריל 2016 - מבדק דמה, הסתיים בהצלחה.
 יולי - אוגוסט 2016 - מבדק מסכם הסתיים בהצטיינות -
 נובמבר 2018 - מבדק דמה, הסתיים בהצלחה .

הכנות למבדק: 2019

- ביצוע בקרת יעדים בינלאומיים במהלך כל השנה
- מבדק עמיתים סקטוריאלי, לכלל הסקטורים אחד השנה ו 2 - בכל אחת מהשנים הבאות
- טרייסר דרך מטופל 2 - לכל מחלקה בכל שנה
- בקרת רשומה
- כתיבה ועדכון נהלים

רשימת חוברות ועלוני מידע לציבור

- ❖ 4 גליונות ביטאון המרכז הרפואי
- ❖ ברשור מחלקת ילדים עברית, ערבית
- ❖ ברשור חדש למרכז בריאות וספורט לילדים ונוער - עברית, ערבית
- ❖ ברשור שירות סוציאלי - עברית, ערבית, רוסית
- ❖ ברשור סטאז'רים
- ❖ ברשור שירותי מערך הילדים- לרופאים
- ❖ ברשור הכנה לניתוח קיסרי עבור מחלקת יולדות, עברית, ערבית
- ❖ ברשור קרדיולוגיה ילדים - עברית, ערבית
- ❖ ברשור מחלקה כירורגית- עברית, ערבית

- ❖ ברושור יחידת רפואת הפה- עברית, ערבית
- ❖ ברושור חדר לידה- עברית, ערבית
- ❖ ברושור לילדת הדתיה
- ❖ ברושור מועדון יולדות- בייבי סטארט
- ❖ ברושור בריאטריה – עברית, ערבית
- ❖ ברושור מרפאה ראומטולוגית- עברית ערבית
- ❖ ברושור בדיקות שמיעה למחלקת ילודים – עברית, ערבית

הוצאות לשנת 2016

שכר - 337,474 אלפי ₪

קניות - 125,191 אלפי ₪

מקומות ומועדים בהם ניתן לעיין בהנחיות מנהליות

החולים בית של באתר שעה ובכל יום בכל החולים בית על ובמידע מנהליות בהנחיות לעיין ניתן <http://www.poria.health.gov.il/>

תיאור מאגרי המידע של ביה"ח הרשומים אצל רשם מאגרי המידע מאגר קליני

מאגר מידע המכיל מידע רפואי וסיעודי על מטופלים, בדיקות, אשפוזים וכדומה.

מאגר אדמיניסטרטיבי

מאגר מידע זה נועד עבור נושא ההתחשבות של בית החולים.

מאגר כח אדם

מאגר מידע זה מכיל את המידע על עובדי בית החולים.