

**חופש המידע**

**דו"ח שנתי**

**2016**

## תוכן עניינים

2.....	תוכן עניינים
4.....	אודות ביה"ח
4.....	חזון המרכז הרפואי
5.....	מבנה ביה"ח
6.....	יחידות ביה"ח
9.....	בעלי תפקידים
9.....	הנהלה
9.....	כח אדם- משאבי אנוש
9.....	דוברת
9.....	פניות ציבור
9.....	מנהל כספים
9.....	מערכות מידע ומחשוב
9.....	תחומי אחריות
10.....	דרכי התקשרות עם ביה"ח
10.....	הממונה על חופש המידע בביה"ח
10.....	בעלי תפקידים שתפקידם טיפול בפניות הציבור
10.....	פניות הציבור
11.....	הבטחת איכות וניהול סיכונים
11.....	גביה
11.....	יחידות בביה"ח הנותנות שירות לאזרח
12.....	עיקרי פעילות ביה"ח בשנה החולפת
12.....	נתוני פעילות כלליים
13.....	נתוני פעילות פנימיות
13.....	יולדות
14.....	מלר"ד
15.....	פגים ילודים

- 15..... אקרדיטציה ( ICAI - תו האיכות והבטיחות)
- 15..... רשימת חוברות ועלוני מידע ל-+ציבור
- 16..... הוצאות לשנת 2016
- 16..... מקומות ומועדים בהם ניתן לעיין בהנחיות מנהליות
- 17..... תיאור מאגרי המידע של ביה"ח הרשומים אצל רשם מאגרי המידע
- 17..... מאגר קליני
- 17..... מאגר אדמיניסטרטיבי
- 17..... מאגר כח אדם
- 17..... דיווח המונה על חופש המידע

## אודות ביה"ח

בית החולים פוריה הוקם בשנת 1955 ברמת פוריה, במקום בית חולים "שוויצר" ובמקום בית החולים ליולדות של הכנסייה הסקוטית שהיו עד אז בעיר טבריה. בשנת 2005 הוסב שמו של בית החולים ונקרא היום ע"ש פרופ' ברוך פדה ז"ל, מנכ"ל משרד הבריאות בעבר ומנהל בית החולים בשנים 1974-1976.

בית החולים יושב על רכס פוריה מעל טבריה ומשרת את אוכלוסיית טבריה, רמת הגולן, עמק הירדן, הגליל התחתון תושבי ערים, כפרים, קיבוצים ומושבים. אוכלוסייה מגוונת של יהודים ובני מיעוטים של אנשים מכל מגוון הקירבה לדת חרדים, מסורתיים, חילוניים, ערבים, מוסלמים ונוצרים, דרוזים וצ'רקסים.

אל האוכלוסייה הקבועה יש להוסיף את חיילי צה"ל החונים במרחב, את חיילי האו"ם ברמה"ג ודרום לבנון, שמפקדתם בטבריה, וכן כ- 80,000 תיירים (חוץ ופנים) הפוקדים את חופי הכינרת, את המקומות הקדושים ואת אתרי הנופש שבאזור, בעיקר בתקופת הקיץ.

בית החולים מספק לאוכלוסיית האזור שרותי רפואה מתקדמים ואיכותיים ברמה אחת עם המרכזים הרפואיים הגדולים. בית החולים מתגאה בצוות עובדים מיומן ואיכותי, במלונאות מתקדמת ובמכשור רפואי מן השורה הראשונה. אנו שוקדים דרך קבע על שיפור איכות השרות למטופל, הן מן הפן המקצועי והן מן הפן של אדיבות השרות.

- מרכז רפואי כללי 328 מיטות, 12 מיטות אשפוז יום
- מרכז רפואי אקדמי, מסונף לפקולטה לרפואה בגליל, אוניברסיטת בר אילן
- מוסמך לאיכות ובטיחות ע"י ה JCI משנת 2013

## חזון המרכז הרפואי

**המרכז הרפואי ע"ש ברוך פדה, פוריה** יהיה מרכז מוביל לאספקת שרותי רפואה ובריאות מתקדמים, מוביל באיכות הטיפול הרפואי ובאיכות השרות, בתמיכה בחולה ובני משפחתו ובשמירה על כבודו ופרטיותו של המטופל.

**המרכז הרפואי ע"ש ברוך פדה, פוריה** יראה כמטרה ראשונה במעלה את שיפור שרותי הבריאות לתושבי הפריפריה ולפיכך יפעל ללא ליאות בשאיפה לצמצום הפערים בשרותי הרפואה בין המרכז לפריפריה.

**המרכז הרפואי ע"ש ברוך פדה, פוריה** ישים את צרכי המטופל במרכז העשייה ותשומת הלב. המטופל הוא החוליה החשובה ביותר בשרשרת הטיפול ולפיכך יפעל בית החולים תוך חתירה מתמדת לשיפור איכות הטיפול ושמירה על בטיחות המטופל.

**המרכז הרפואי ע"ש ברוך פדה, פוריה** יפעל לשמירה על החוקים והנהלים המחייבים בתחומי פעילותו ובכלל זה חוק זכויות החולה וחוק יסוד כבוד האדם וחירותו, וישמור על שוויון והגינות במתן שירותי רפואה לכלל מטופליו.

**המרכז הרפואי ע"ש ברוך פדה, פוריה** ייתן שרות לתושבי האזור בני כל הקבוצות האתניות בישראל. בדומה לכך יהווה סגל המרכז הרפואי מארג של בני הדתות והקבוצות האתניות

השונות. המרכז הרפואי יטפח מרקם יחסי עבודה איכותי וישמור על המסורת ארוכת השנים של סובלנות, דו קיום ואחוזה בין עדתית

**המרכז הרפואי ע"ש ברוך פדה, פוריה ישקוד על פיתוח ושיפור מתמיד של השירותים הניתנים בין כתליו.** המרכז הרפואי יפתח מוקדי מצוינות רפואית ויטפח את רמת הידע והמצוינות של צוותי הרפואה ושל כלל עובדי המרכז, לטובת המטופלים.

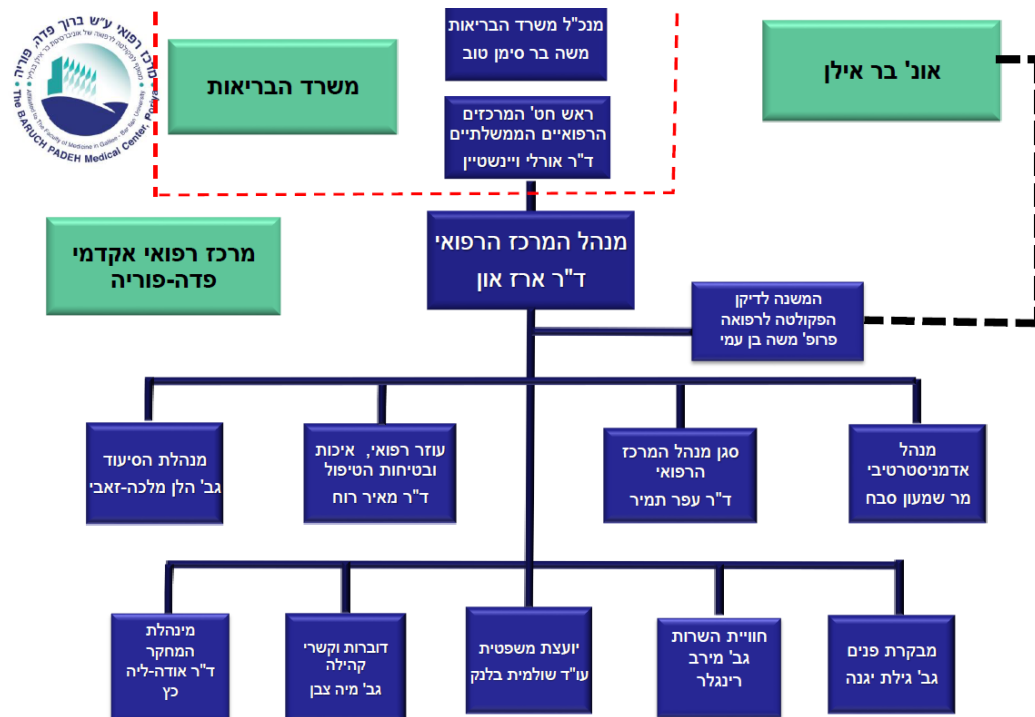
**המרכז הרפואי ע"ש ברוך פדה, פוריה יקדם את המחקר הרפואי בצפון ויהווה מרכז לחוקרים ולמחקרים בתחומי הרפואה והפרה-רפואה,** ישמש כנדבך מרכזי בהוראת הרפואה במסגרת בית הספר לרפואה בצפון, יפתח ויקדם קשרים מקצועיים עם מוסדות רפואה בארץ ובעולם.

**המרכז הרפואי ע"ש ברוך פדה, פוריה יקיים שתוף פעולה מתמיד עם גורמי הקהילה באזור,** יחתור בשיתוף איתם להגשמת חזון בית החולים וימצב עצמו כמוקד לימוד, הכשרה וקידום לתלמידי ותושבי האזור.

**המרכז הרפואי ע"ש ברוך פדה, פוריה יפעל תוך שמירה על זכויות העובדים** ודאגה לפיתוח מתמיד של המשאב האנושי, תוך יצירת סביבה מקדמת ומטפחת לעובדי המרכז.

**המרכז הרפואי ע"ש ברוך פדה, פוריה יפעל תוך אחריות מרבית בניהול התקציב,** שמירה וטיפוח מתקני בית החולים, המשאבים והציוד העומדים לרשותו.

### מבנה ביה"ח



- מרכז רפואי כללי 328 מיטות, 12 מיטות אשפוז יום
- מרכז רפואי אקדמי, מסונף לפקולטה לרפואה בגליל, אוניברסיטת בר אילן
- מוסמך לאיכות ובטיחות ע"י ה JCI משנת 2013
- משרת אוכלוסייה מגוונת בפריפריה של מדינת ישראל
- המרכז הרפואי נפרש על כ - 160 דונם וכ- 58,000 מ"ר בנוי

## יחידות ביה"ח

- ❖ הנהלה
- ❖ מחלקות רפואיות
  - אורטופדיה
  - גריאטריה שיקומית
  - הרדמה וחדר ניתוח
  - ילדים
  - ילודים וטיפול מיוחד בילוד
  - כירורגיה
  - נשים ויולדות
  - פה ולסת
  - פנימית א'
  - פנימית ב'
  - קרדיולוגיה
  - רפואה דחופה (חדר מיון)
- ❖ יחידות רפואיות
  - אף אוזן גרון
  - אורולוגיה
  - גניקו-אונקולוגיה
  - גסטרו ילדים
  - הפריה חוץ גופית (IVF)
  - חדר לידה
  - טיפול נמרץ כללי ונשימתי
  - טיפול נמרץ לב
  - טראומה
  - מרכז טנ"א
  - עיניים
  - צינתורים
  - שיניים ילדים- פדודנטיה
  - שיניים סיכון גבוה- MCP
  - המטולוגיה
  - נירולוגיה
  - אולטרסאונד מילדותי
  - טיפול בהפרעות קצב (אלקטרופיזיולוגיה)
  - הריון בסיכון גבוה
- ❖ מכונים
  - אונקולוגיה

- גסטרואנטרולוגיה
- דימות רפואית- רנטגן
- נפרולוגיה ויתר לחץ דם
- פתולוגיה
- ❖ מרפאות- שרות אמבולטורי
- אבחון קוגניטיבי - שיקומי
- אוקולופסטיקה - עיניים
- אורטופדיה - ירך
- אורטופדיה - כף יד
- אורטופדיה - כף רגל וקרסול
- אורטופדיה - כתף
- אורטופדיה ופזילה - עיניים
- ארטרוסקופיות – אורטופדיה
- גלאוקומה – עיניים
- היסטרוסקופיה
- הריון בסיכון גבוה
- טראומה - אורטופדיה
- טרום ניתוחית - עיניים
- ילדים - כללית
- ילדים - נפרולוגיה
- ילדים - קרדיולוגיה
- ירך – אורטופדיה
- כירורגיה - שד
- כלי דם - כירורגיה
- כף יד - אורטופדיה
- כף רגל וקרסול - אורטופדיה
- כתף – אורטופדיה
- נירואופתלמולוגיה - עיניים
- נפרולוגיה ילדים
- עיניים - אוקולופסטיקה
- עיניים - אורטופטיקה ופזילה
- עיניים - גלאוקומה
- עיניים - טרום ניתוחית
- עיניים - כללית
- עיניים - נירואופתלמולוגית
- עיניים - צילום
- עיניים - קרנית
- עיניים - רשתית
- עיניים - שדה ראייה
- פגים וילודים
- פוריות - נשים ויולדות
- פנימית – כללי
- צילומי עיניים
- קרדיולוגיה - הפרעות קצב וקוצבים
- קרדיולוגיה - ילדים
- קרדיולוגיה כללית
- קרנית – עיניים

- ריאות
- רשתית – עיניים
- שד - כירורגיה
- שדה ראייה - עיניים
- ❖ מחלקות פרא רפואיות
- בית מרקחת
- מעבדות
- מעבדה למיקרוביולוגיה קלינית
- מעבדת מחקר
- פיזטרפיה
- עבודה סוציאלית
- רפוי בעיסוק
- תזונה קלינית
- ❖ מנהלה ומשק
- אחזקה
- אלונקאים
- בטחון
- גזברות
- הנדסה בירפואית
- הנדסת פרויקטים ובטיחות
- חצר- שינוע פנים
- כח אדם- משאבי אנוש
- כלכלה ותקציב
- מחלקה משפטית
- מחסן משקי
- מחסן ציוד רפואי
- מערכות מידע ומחשוב
- מטבח
- מערך טקסטיל
- מרפאות חוץ
- משק
- ספריה
- רישום מידע רפואי
- תחבורה
- ❖ הנהלת הסיעוד
- ❖ הבטחת איכות וניהול סיכונים
- ❖ ממונה על פניות הציבור
- ❖ ממונה למעמד האישה
- ❖ ממונה בטיחות
- ❖ ועדות
- ועדת הדרכה
- ועדת מכרזים
- ועדת הלסינקי
- ועדת בטיחות



## בעלי תפקידים

### הנהלה

- ד"ר ארז און - מנהל המרכז הרפואי
- ד"ר תמיר עפר - סגן מנהל בית החולים
- מר סבח שמעון - מנהל אדמיניסטרטיבי
- גב' הלן מלכה זהבי - מנהלת הסייעוד
- ד"ר מאיר רוח – עוזר מנהל ביה"ח

### כח אדם- משאבי אנוש

- גב' אולגה גלובקין - מנהלת משאבי אנוש

### דוברת

- גב' מיה צבן

### פניות ציבור

### מנהל כספים

- לילך גסטר

### מערכות מידע ומחשוב

- מר דניאל זוהר

### תחומי אחריות

המרכז הרפואי ע"ש ברוך פדה, פוריה יהיה מרכז מוביל לאספקת שרותי רפואה ובריאות מתקדמים, מוביל באיכות הטיפול הרפואי ובאיכות השרות, בתמיכה בחולה ובני משפחתו ובשמירה על כבודו ופרטיותו של המטופל.

המרכז הרפואי ע"ש ברוך פדה, פוריה יראה כמטרה ראשונה במעלה את שיפור שרותי הבריאות לתושבי הפריפריה ולפיכך יפעל ללא ליאות בשאיפה לצמצום הפערים בשרותי הרפואה בין המרכז לפריפריה.

המרכז הרפואי ע"ש ברוך פדה, פוריה ישים את צרכי המטופל במרכז העשייה ותשומת הלב. המטופל הוא החוליה החשובה ביותר בשרשרת הטיפול ולפיכך יפעל בית החולים תוך חתימה מתמדת לשיפור איכות הטיפול ושמירה על בטיחות המטופל.

המרכז הרפואי ע"ש ברוך פדה, פוריה יפעל לשמירה על החוקים והנהלים המחייבים בתחומי פעילותו ובכלל זה חוק זכויות החולה וחוק יסוד כבוד האדם וחירותו, וישמור על שוויון והגינות במתן שירותי רפואה לכלל מטופליו.

המרכז הרפואי ע"ש ברוך פדה, פוריה ייתן שרות לתושבי האזור בני כל הקבוצות האתניות בישראל. בדומה לכך יהווה סגל המרכז הרפואי מארג של בני הדתות והקבוצות האתניות השונות. המרכז

הרפואי יטפח מרקם יחסי עבודה איכותי וישמור על המסורת ארוכת השנים של סובלנות, דו קיום ואחוזה בין עדתית.

**המרכז הרפואי ע"ש ברוך פדה, פוריה ישקוד על פיתוח ושיפור מתמיד של השירותים הניתנים בין כתליו.** המרכז הרפואי יפתח מוקדי מצוינות רפואית ויטפח את רמת הידע והמצוינות של צוותי הרפואה ושל כלל עובדי המרכז, לטובת המטופלים.

**המרכז הרפואי ע"ש ברוך פדה, פוריה יקדם את המחקר הרפואי בצפון ויהווה מרכז לחוקרים ולמחקרים בתחומי הרפואה והפרה-רפואה, ישמש כנדבך מרכזי בהוראת הרפואה במסגרת בית הספר לרפואה בצפון, ייפתח ויקדם קשרים מקצועיים עם מוסדות רפואה בארץ ובעולם.**

**המרכז הרפואי ע"ש ברוך פדה, פוריה יקיים שתוף פעולה מתמיד עם גורמי הקהילה באזור, יחתור בשיתוף איתם להגשמת חזון בית החולים וימצב עצמו כמוקד לימוד, הכשרה וקידום לתלמידי ותושבי האזור.**

**המרכז הרפואי ע"ש ברוך פדה, פוריה יפעל תוך שמירה על זכויות העובדים ודאגה לפיתוח מתמיד של המשאב האנושי, תוך יצירת סביבה מקדמת ומטפחת לעובדי המרכז.**

**המרכז הרפואי ע"ש ברוך פדה, פוריה יפעל תוך אחריות מרבית בניהול התקציב, שמירה וטיפוח מתקני בית החולים, המשאבים והציוד העומדים לרשותו.**

### **דרכי התקשרות עם ביה"ח**

המרכז הרפואי ע"ש ברוך פדה, פוריה  
ד.ג. גליל תחתון  
מיקוד 15208  
טלפון מרכזייה - 04-6652211

### **הממונה על חופש המידע בביה"ח**

#### **מר דניאל זוהר**

דוא"ל: [DZohar@poria.health.gov.il](mailto:DZohar@poria.health.gov.il)  
טלפון: 04-6652675  
פקס: 04-6652223

### **בעלי תפקידים שתפקידם טיפול בפניות הציבור**

#### **פניות הציבור**

עו"ד שולמית בלנק - ממונה על פניות הציבור  
טלפון 04-6652614  
פקס 04-66522420  
דוא"ל: [pniyot@poria.health.gov.il](mailto:pniyot@poria.health.gov.il)

## הבטחת איכות וניהול סיכונים

### צוות היחידה:

צוות היחידה להבטחת איכות וניהול סיכונים מונה נציגים מן הסקטורים השונים בבית החולים.

### היחידה להבטחת איכות:

ד"ר מאיר רוח - מנהל היחידה  
גב' שלומית שמילוביץ'  
גב' ליאת פיניאן

### היחידה לניהול סיכונים:

ד"ר הגר מזרחי – מנהל היחידה  
ד"ר ענת סגל  
גב' ג'וליה ברטל  
עו"ד שולמית בלנק

### מזכירות:

גב' יעל המאירי  
גב' דניאלה שאול

### טלפונים:

טלפון: 04-6652617  
פקס: 04-6652420

### גביה

טלפון: 04-6652594

### עורכת דין

גב' דיקלה ישכיל  
טלפון: 04-6652369  
פקס:

### יחידות בביה"ח הנותנות שירות לאזרח

כל היחידות בבית החולים נותנות שירות לאזרח.

ממרפאות חוץ, מלר"ד, מחלקות אשפוז וכו'.

## עיקרי פעילות ביה"ח בשנה החולפת

### נתוני פעילות כלליים

מס'	שם המדד	ביצוע 2014	ביצוע 2015	ביצוע 2016 (תחזית שנה נתונים עד כה)
1	סה"כ מס' מיטות ברישיון סוף שנה	326	326	328
2	מס' מיטות בפועל	-	-	-
3	מס' מיטות כלליות ברישיון	281	281	286
4	סך ימי אשפוז מחלקות כלליות	87,794	93,758	93,358
5	אחוז תפוסה בתקן במחלקות הכלליות (%)	85%	91%	89%
6	שהיה ממוצעת באשפוז במחלקות כלליות	3.40	3.40	3.51
7	מס' קבלות לאשפוז במחלקות כלליות	25,349	26,253	26,141
8	מס' מטופלים באשפוז במחלקות כלליות	21,030	21,787	23,784
9	מספר קבלות למיטה (סבב מיטות)	90	93	90
10	שיעור קבלות דחופות מסך הקבלות לאשפוז	78%	77%	79%

## נתוני פעילות פנימיות

מס'	שם המדד	ביצוע 2014	ביצוע 2015	ביצוע 2016 (תחזית שנה מ נתונים עד כה)
1	מס' מיטות בתקן בפנימית	95	95	95
2	מס' מיטות בפועל בפנימית	-	-	-
3	אחוז תפוסה בתקן בפנימית (%)	93%	93%	92%
4	מס' ימי אשפוז בפנימית	32,848	33,525	32,930
5	מס' ימי אשפוז בפנימיות – גילאי +65	-	-	17,919
6	שיעור ימי אשפוז בפנימית לגילאי +65	-	-	55%
7	אחוז ימי אשפוז בהמתנה להעברה למוסד אחר	-	-	-
8	אחוז ימי אשפוז בהמתנה להעברה למוסד אחר – גילאי +65	-	-	-
9	שהיה ממוצעת באשפוז במחלקות פנימיות	4.05	3.80	3.68
10	שהיה ממוצעת באשפוז במחלקות פנימיות – גילאי +65	-	-	4.22
11	מס' ימי מסדרון בפנימיות	-	-	-

## יולדות

מס'	שם המדד	ביצוע 2014	ביצוע 2015	ביצוע 2016 (תחזית שנה מלאה עד כה)
6	מספר מיטות יולדות ברישיון	39	39	39
7	תפוסה בתקן - מחלקת יולדות (%)	116%	115%	114%
8	מספר לידות חי	3,623	3,806	3,881
9	שיעור ניתוחים קיסריים מסך הלידות	-	-	19%

## מלר"ד

מס'	שם המדד	סיווג	ביצוע 2014	ביצוע 2015	ביצוע 2016 (תחזית שנתית נתונים עד כה)
1	סה"כ ביקורים במיון	פנימי	22,753	24,094	25,132
2		ילדים	7,339	7,741	7,927
3		נשים	3,332	3,443	3,409
4		יולדות	6,975	7,669	8,927
5		נפש	380	239	104
6	סך אחוז מאושפזים ממלר"ד		27%	27%	26%
6	אחוז אשפוז ממלר"ד לפי אגף מקבל	פנימי	34%	34%	33%
7		ילדים	43%	38%	33%
8		נשים	15%	13%	12%
9		יולדות	47%	49%	52%
10		נפש	-	-	-
11		כירורגי	15%	14%	13%

## פגים ילודים

מס'	שם המדד	ביצוע 2014	ביצוע 2015	ביצוע 2016 (תחזית שנה מלאה עד כה)
1	מספר מיטות טיפול נמרץ ילודים וטיפול מיוחד ביילוד ברישיון	20	20	24
2	תפוסה בתקן - טיפול נמרץ ילודים וטיפול מיוחד ביילוד (%)	72%	82%	84%
3	מספר פגים בקריטריון בטל"א	55	57	41
4	שיעור פגים בקריטריון בטל"א מסך ילודים בפגיה			16%
5	ציון במודל הפגיות (ללא בונוס)		83.68%	92.97%

## אקרדיטציה (JCI - תו האיכות והבטיחות)

### סטטוס אקרדיטציה

- דצמבר 2015 - מבדק הרחבה לניתוחי לב ו MRI, הסתיים בהצלחה.
- אפריל 2016 - מבדק דמה, הסתיים בהצלחה.
- יולי- אוגוסט 2016 - מבדק מסכם- הסתיים בהצטיינות

### הכנות למבדק 2019:

- ביצוע בקרת יעדים בינלאומיים במהלך כל השנה
- מבדק עמיתים- סקטוריאלי, לכלל הסקטורים- אחד השנה ו-2 בכל אחת מהשנים הבאות
- טרייסר דרך מטופל- 2 לכל מחלקה בכל שנה
- בקרת רשומה
- כתיבה ועדכון נהלים

### רשימת חוברות ועלוני מידע ל-+ציבור

❖ הפקת 20 ברושרים מחלקתיים למחלקות הבאות:

1. מלר"ד
2. ילדים
3. טיפול נמרץ לב
4. טיפול נמרץ נשימתי,
5. פנימית א'
6. פנימית ב'
7. יולדות
8. ילודים
9. פגיה
10. אורטופדית,
11. קרדיולוגית
12. מכון גסטרו
13. יחידת עינים
14. פה ולסת
15. כירורגית
16. אורולוגית
17. מכון אונקולוגי
18. גריאטריה שיקומית
19. הרדמה וחדרי ניתוח
20. מכון נפרולוגי

- ❖ נכתבה והופקה חוברת זכויות המטופל בארבע שפות: עברית, אנגלית, ערבית ורוסית.
- ❖ הופק ברושור מידע בנושא קורס הכנה ללידה.
- ❖ עיתון-מידעון בית החולים, הופקו 3 מידעונים בשנה האחרונה.

## הוצאות לשנת 2016

314,354	שכר באלפי שקלים)
115,389	קניות (באלפי שקלים)

**מקומות ומועדים בהם ניתן לעיין בהנחיות מנהליות**  
ניתן לעיין בהנחיות מנהליות ובמידע על בית החולים בכל יום ובכל שעה באתר של בית החולים:

[/http://www.poria.health.gov.il](http://www.poria.health.gov.il)



## תיאור מאגרי המידע של ביה"ח הרשומים אצל רשם מאגרי המידע

### מאגר קליני

מאגר מידע המכיל מידע רפואי וסיעודי על מטופלים, בדיקות, אשפוזים וכדומה.

### מאגר אדמיניסטרטיבי

מאגר מידע זה נועד עבור נושא ההתחשבות של בית החולים.

### מאגר כח אדם

מאגר מידע זה מכיל את המידע על עובדי בית החולים.

## דיווח המונה על חופש המידע

מס' נשא	נושא	מספר	אחוזים
1	הרשות מסרה את כל המידע המבוקש	2	40%
2	הרשות מסרה את המידע המבוקש באופן חלקי	1	20%
3	הרשות דחתה את הבקשה למסירת מידע	2	40%
4	הטיפול בבקשה הופסק בשל אי תשלום אגרה	0	
5	הטיפול בבקשה הופסק מטעמים הנוגעים לפונה	0	
6	הטיפול בבקשה טרם הסתיים	0	
סה"כ		5	100

### זמן טיפול

זמן טיפול	במספר	אחוזים
עד 15 יום	0	0
בן 16 ל-30 יום	0	0
בן 30 ל-60 יום	5	100
בין 61 ל 120 יום	0	0
מעל 120 יום	0	00
סה"כ		100%